



## The Impact of Fiscal Policy (Tax and Government Spending) on Income Distribution and Inequality in Iran

**Abedin Salari Esker\*** 

PhD Candidate in Economics, Faculty of Economics, University of Tehran, Tehran, Iran.

**Teymur Rahmani** 

Professor, Faculty of Economics, University of Tehran, Tehran, Iran.

**Ali Souri** 

Associate Professor, Faculty of Economics, University of Tehran, Tehran, Iran.

### Abstract

This study examines the redistributive policies of governments, focusing on allocating resources to achieve equitable distribution. It highlights that government expenditures in health care, education, and social services are crucial in income redistribution, particularly benefiting vulnerable populations. Healthcare spending enhances community well-being by providing access to medical services, while educational investments improve knowledge and skills, leading to better job opportunities and income levels. Social services, including insurance and subsidies, further support income distribution. The study also explores the role of taxation in redistributing income from higher-income to lower-income groups.

The research first analyzes budget laws and development programs in Iran concerning redistributive and supportive policies. It then employs a vector error correction model to assess the impact of government spending on health care, education, and social services, alongside taxation, on income distribution from 1966 to 2022. Income distribution is measured with the Gini index. Control variables such as GDP, inflation rate, and real exchange rate

\* Corresponding Author: salari.abedin@gmail.com

**How to Cite:** Salari Esker, A., Rahmani, T., & Souri, A. (2025). A Review of the Impact of Fiscal Policy (Tax and Government Spending) on Income Distribution and Inequality in Iran. *Journal of Tax Research*, 32(64), 135-166.

are included to account for their contextual effects on income distribution. The findings indicate that increased government spending improves income distribution, while tax policies have no long-term impact. Furthermore, GDP growth initially increases inequality before reducing it, and inflation exacerbates income inequality, whereas a rise in the real exchange rate contributes to its reduction. Overall, the results align with established economic theories regarding macroeconomic variables. The findings can create a good understanding for policymakers in the field of redistribution and support matters.

## Introduction

The present article is comprised of five sections. The literature review presented in the second section of the article begins with reviewing the 100-year trend of the annual budget laws and development plans in Iran with respect to redistribution and income support policies and continues with analyzing relevant research in this regard. Section three explains the theoretical foundations and section four deals with the estimation of the econometric model and its results. The last section of the paper presents the concluding remarks along with the findings.

## Model Structure and Estimation

To investigate the impact of government spending on inequality in Iran, the present study reviews the effect of government spending (GV) on health and medical care (HT), education (TE), and social services (SO) on income inequality metrics. In view of relevant literature, economic stability impacts inequality. Thus, inflation rate (P) and real exchange rate (RE), as two indicators of economic stability, are included in the model as control variables. Meanwhile, considering relevant theories, “output” affects inequality via the channel of Gross Domestic Product (GDP). It is important to note that the value-added by the “oil and gas” sector is subtracted from the GDP variable to acquire a more accurate estimation of “output”. To better understand the government’s performance, the effect of tax (T) is also considered in the model. Inequality is measured using the Gini coefficient (G). Finally, as it has a remarkable influence on income distribution, the implementation of the Targeted Subsidy Plan is included in the model via a dummy variable.

A Vector Error Correction Model (VECM), as an extension of the Vector Autoregression (VAR) model, is used for estimation, enabling the inclusion of correlation among various components within the framework of a structural time series model.

Data related to model variables are extracted from the time series and national accounts databases of the Central Bank of Iran (CBI). Variables related to government spending are included in the model as a share of the GDP. Meanwhile, to review the “product” and “tax” channels, “GDP growth rate”

and “tax growth rate” are put in the model, respectively.

To estimate the time series models, first, the unit root test is conducted on the variables, using the Augmented Dickey-Fuller Test. The null hypothesis states that the time series variable is non-stationary at level and there exists a unit root. Null Hypothesis (H0): There exists a unit root in the time series and it is non-stationary.

Findings indicate that except for government spending (GV) and social expenses (SO) which are non-stationary, all other variables are stationary at the level. Thus, the VECM is a good choice for model estimation as well as modeling the relationship among the variables.

Based on cointegration vectors and the Johansen test, there are at most two cointegration vectors among the variables. The selected vector will be the one enjoying the most compatibility with experimental studies. The effect of a one-percent rise in each variable on the Gini coefficient in the long run is summarized as follows:

- A one-percent increase in the growth rates of “product” and “price” will slightly raise the Gini coefficient by 0.0022 and 0.0004 points, respectively, in the long run.
- A one-percent rise in the “real exchange rate” will reduce the Gini coefficient by 0.003 points in the long run.
- A one-percent rise in “government spending”, as a policy variable, will lead to a notable reduction in the Gini coefficient by -5.2939 points over the long run.
- A one-percent increase in “tax”, as a policy variable, will increase the Gini coefficient by a mere 0.0156 points over the long run.

## Results and Discussion

An important function of the government is the redistribution of resources (income and wealth). On this basis, governments are generally interested in the implementation of policy measures that lead to the fair distribution of resources. Accordingly, such measures are partly put into implementation through the rise in expenses, and partly executed via collecting tax. Government spending on health and medical care, education, and social services are among the expenditures contributing to the redistribution of income. In fact, by facilitating access to health and medical care services, particularly for vulnerable groups, government health spending will raise the welfare level (Barofski and Younger, 2019). Government spending on education will make learning and literacy a possibility for all social groups, raising in turn the general level of knowledge and skills for all community members as well as the chance to find better jobs with higher income levels. This will ultimately lead to the redistribution of income and wealth. Finally, government spending on social services in the form of rendering non-contributory insurance coverage, subsidy and cash payments, and other relevant services will improve income distribution metrics and support

vulnerable and needy groups. On the other hand, an important objective of formulating tax policies is known to be the improvement in income distribution metrics through transferring resources from higher-income groups to middle- and lower-income ones.

The current study reviews the annual budget laws and development plans in Iran to analyze the redistributive and supportive policy measures. Using a Vector Error Correction Model (VECM) over the 1966-2023 period, the impact of government spending on health and medical care, education, social services, as well as tax within the framework of the fiscal policy on income distribution, is estimated. Accordingly, “product”, “inflation rate”, and “real exchange rate” are included in the model as control variables with a potential effect on income distribution. Model estimation results indicate that the increase in government spending improves income distribution, whereas tax policies have no significant influence on income distribution in the long run. Moreover, the rise in “product” will lead to an increase in income inequality in the early stages, as against a reduction in later ones. The increase in the inflation rate, as an indicator of instability, aggravates income inequality, while that in the real exchange rate will reduce income inequality. All in all, it may be concluded that the model estimation findings for macroeconomic indicators are more or less consistent with economic theories.

**Keywords:** Government Spending, Inequality, Tax.



سازمان امور مالیاتی کشور

-- مجله علمی، پژوهشنامه مالیات --

شماره ۶۴، دوره ۳۲، زمستان ۱۴۰۳، ۱۳۵-۱۶۶


taxjournal.ir

DOI:10.61186/taxjournal.32.64.4

## اثر سیاست مالی (مالیات و مخارج دولت) بر توزیع درآمد و نابرابری در ایران

عابدین سالاری اسکر\*  دانشجوی دکتری اقتصاد، دانشکده اقتصاد، دانشگاه تهران، تهران، ایران.

تیمور رحمانی  استاد، دانشکده اقتصاد، دانشگاه تهران، تهران، ایران.

علی سوری  دانشیار، دانشکده اقتصاد، دانشگاه تهران، تهران، ایران.

### چکیده

اجرای سیاست‌های کارآمد در زمینه کاهش نابرابری همواره چالشی برای دولت‌ها بوده است. از آنجا که، نابرابری توزیع درآمد علاوه بر سیاست‌های مالی تحت تأثیر متغیرهای اقتصاد کلان می‌باشد، لذا پژوهش حاضر با لحاظ تأثیر این متغیرها، به بررسی اثر سیاست مالی بر نابرابری درآمد پرداخته است. در این مطالعه، تغییرات مخارج دولت در زمینه بهداشت و درمان، آموزش و خدمات اجتماعی و همین‌طور تغییرات مالیات‌ها به عنوان سیاست‌های مالی لحاظ شده است. متغیرهای کنترل شامل تولید ناخالص داخلی، نرخ تورم و نرخ ارز واقعی در مدل وارد شده‌اند. برای برآورد الگو جهت برآورد اثر سیاست‌ها از روش تصحیح خطای برداری برای داده‌های بازه زمانی ۱۳۴۵-۱۴۰۱ استفاده شده است. نتایج برآورد مدل، دلالت بر آن دارد که افزایش مخارج دولت موجب افزایش برابری توزیع درآمد در ایران شده، اما سیاست مالیاتی منجر به کاهش آن می‌شود. به علاوه، بررسی روابط بلندمدت متغیرها توسط بردارهای همجمعی نشان می‌دهد که در حالی که افزایش مخارج دولت موجب کاهش قابل توجه شاخص نابرابری می‌شود، افزایش مالیات به افزایش اندک آن می‌انجامد. همچنین، افزایش نرخ تورم موجب افزایش نابرابری، افزایش نرخ ارز واقعی، موجب کاهش و افزایش محصول، ابتدا موجب افزایش و سپس موجب کاهش آن می‌شود. در نهایت، یافته‌های این مطالعه می‌تواند دیدگاه جامعی در زمینه اثر سیاست‌های مالی بر نابرابری برای محققان و سیاست‌گذاران فراهم کند.

کلیدواژه‌ها: مالیات، مخارج دولت، نابرابری.

## مقدمه

امروزه مفاهیمی از قبیل عدالت و برابری در زمینه‌های مختلف مورد توجه بسیاری از پژوهشگران و سیاست‌گذاران می‌باشد و دولت‌ها با اتخاذ سیاست‌های گوناگون در تلاشند تا فقر را از بین ببرند و نابرابری را کاهش دهند. مطالعات مدون در رابطه با نابرابری و توزیع درآمد و ثروت از منظر تئوری‌های توسعه، ابتدا بر رشد اقتصادی تأکید داشتند. اما تجارب اکثر اقتصادهای در حال توسعه مانند کشورهای آمریکای لاتین و آفریقایی و شدت فقر آنها باعث شد که پس از دهه ۸۰ میلادی توجه به سوی آثار بازتوزیعی سیاست‌ها و پرداخت‌های انتقالی توسط دولت‌ها جلب شود.

در چارچوب نظری بیان می‌شود که اقتصاد بازار آزاد می‌تواند کارایی اقتصاد را تحقق بخشد، اما انگیزه کافی برای رساندن جامعه به یک وضعیت توزیع عادلانه درآمد را ندارد. کمک‌های اختیاری ثروتمندان به فقرا، خیرات، صدقات و ... نیز به گونه‌ای نیست که بتواند مشکل نابرابری و توزیع ناعادلانه را حل کند. از سوی دیگر، غیرعادلانه بودن درآمد و ثروت یک معضل جدی است که می‌تواند سبب تضعیف انسجام اجتماعی، کاهش تحرک درآمد بین نسلی، نارضایتی اجتماعی و بی‌ثباتی سیاسی و حتی مانع توسعه و پیشرفت اقتصادی گردد. به همین دلیل، گروهی از صاحب‌نظران نظام بازار آزاد معتقدند که دخالت دولت در زمینه توزیع درآمد لازم است (دادگر، ۱۳۸۶).

در ایران به ویژه در چند دهه اخیر این مسأله مورد توجه گسترده‌ای قرار گرفته است و منابع قابل ملاحظه‌ای تحت عنوان برنامه‌های کمک به اقشار کم درآمد و یا مناطق محروم در این راستا صرف شده است. اما شاخص‌های آماری و متغیرهای اقتصاد کلان نشان می‌دهند این برنامه‌ها برای دستیابی به اهداف مورد نظر از کارایی چندانی برخوردار نبوده است. دولت حجم بزرگی از اقتصاد را با داشتن کنترل درآمدهای نفتی و مالیاتی در اختیار دارد. در نتیجه، نقش توزیعی دولت به دلیل گستردگی آن و برخورداری از منابع مالی از اهمیت خاصی برخوردار است.

شرایط اقتصاد ایران در چند دهه اخیر به دلیل نرخ تورم بالا و تغییرات نرخ ارز عمدتاً بی‌ثبات بوده و این بی‌ثباتی به نوبه خود مسأله نابرابری و فقر را تشدید کرده است. این مطالعه، ابتدا در یک بررسی جامع از دیدگاه سیاست‌های بازتوزیعی و حمایتی به اسناد برنامه‌ای و بودجه‌ای کشور در روند صد ساله اخیر می‌پردازد. در مرحله بعد، در چارچوب یک الگوی ساختاری

و با لحاظ متغیرهای اقتصاد کلان اثر سیاست‌های مالی شامل مخارج دولت در زمینه آموزش، بهداشت و درمان و مخارج اجتماعی و همچنین سیاست‌های مالیاتی بر شاخص نابرابری توزیع درآمد توسط یک الگوی تصحیح خطای برداری (VECM) برآورد می‌شود.

مقاله حاضر از پنج قسمت تشکیل شده است. در قسمت دوم با عنوان مروری بر ادبیات، ابتدا به بحث و بررسی روند صد ساله برنامه و بودجه در ایران از منظر سیاست‌های بازتوزیعی و حمایتی پرداخته و سپس در بخشی دیگر مطالعات و پژوهش‌ها در این زمینه را مورد بررسی قرار می‌دهیم. در قسمت سوم، مبانی نظری بیان می‌شود. در قسمت چهارم به برآورد الگوی اقتصادسنجی و ارائه نتایج برآورد می‌پردازیم و در قسمت آخر جمع‌بندی و نتیجه‌گیری ارائه می‌شود.

## مروری بر ادبیات

واقعیات آشکار شده در ارتباط با سیاست مالی و توزیع درآمد در ایران ۱۴۰۱-۱۳۴۵ جهت درک بهتر عملکرد و تأثیر سیاست‌های بازتوزیعی و حمایتی در کشور به بررسی برنامه‌های توسعه‌ای به عنوان اسناد فرادست توسعه در میان‌مدت و قوانین بودجه سالانه که سازوکار و ابزار اجرای سیاست‌ها را فراهم می‌کنند، می‌پردازیم.

در دوره ۱۳۲۷-۱۳۰۰ هنوز تهیه و تصویب برنامه‌های توسعه‌ای صورت نگرفته و تنها اسناد موجود در راستای هدایت منابع در کشور، اسناد قوانین بودجه است. در این دوره، تنظیم قوانین بودجه در یک قالب بسیار کلی و صرفاً جهت تصریح درآمدها و مخارج دولت بوده و در برخی سال‌ها به تخصیص بودجه به امور کشاورزی، امور شهرداری‌ها (بلدیه‌ها) و کالاها و خدمات عمومی اشاره شده است. در سال ۱۳۲۷ اولین برنامه توسعه تهیه و تصویب شده است. اهداف این برنامه بسیار کلی بوده و به طور آشکار، در ماده دوم برنامه به توسعه مناطق محروم اشاره شده است. در قانون بودجه این دوره، در سال ۱۳۲۷ سازمان برنامه و بودجه به عنوان نهادی جهت مدیریت اقتصادی و تهیه و تنظیم برنامه‌های بلندمدت توسعه‌ای و برنامه‌های بودجه سالانه پایه‌گذاری شد. نهاد دیگری که در این دوره تشکیل شده و مرجع مناسبی جهت بهبود توزیع درآمد است، وزارت کار می‌باشد. در مجموع، در طول سال‌های ابلاغ این برنامه در قوانین بودجه سالانه چندان ظرفیتی برای اجرای سیاست‌های حمایتی و توزیعی ایجاد نشده است. در برنامه دوم ۱۳۴۰-۱۳۳۴، سیاست‌های حمایتی شامل تأمین اعتبار جهت عمران دهات و اراضی بایر،

ترویج کشاورزی و توسعه راه‌های شوسه و آسفالته می‌باشد. سیاست‌های بازتوزیعی دربرگیرنده تأمین اعتبار جهت بهداشت عمومی، فرهنگ، برق شهرستان‌ها، کمک به شرکت‌های تعاونی و تولیدی و صندوق‌های روستایی است. یکی از سیاست‌های بازتوزیعی مهم در این دوره را می‌توان اجرای قانون اصلاحات ارضی عنوان کرد. ظرفیت‌های قوانین بودجه سنواتی از منظر سیاست‌های حمایتی و بازتوزیعی شامل اصلاح و افزایش حقوق بخشی از کارمندان دولت و بازنشستگان و اعطای جیره خوراکی و خدمات رفاهی آنها، اعتبارات عمرانی جهت راهسازی، کمک به بنگاه‌های خیریه و سازمان خدمات اجتماعی و توسعه به بخش سلامت بوده است. در برنامه سوم ۱۳۴۶-۱۳۴۱، در اهداف سیاست‌گذار توزیع درآمد به طور صریح مطرح نشده، اما در عمل اقداماتی انجام شده که تأثیر قابل توجهی بر توزیع درآمد داشته است. ادامه اجرای عملیات اصلاحات ارضی، تخصیص اعتبار قابل توجه در بخش آموزش برای توسعه تعلیمات ابتدایی و متوسطه، مبارزه با بی‌سوادی، آب شرب و بهداشت شهری از جمله این موارد است. محاسبات نشان می‌دهد در مجموع ۲۶ درصد از کل اعتبارات این برنامه به امور بازتوزیعی اختصاص یافته است. در این دوره، از منظر بهبود توزیع درآمد، سپاه دانش با هدف ریشه‌کنی بی‌سوادی در سال ۱۳۴۱ پایه‌گذاری شد.

در برنامه چهارم ۱۳۵۱-۱۳۴۸، برای اولین بار یکی از اهداف به طور صریح و آشکار توزیع عادلانه‌تر درآمد از طریق تأمین کار و گسترش خدمات اجتماعی و رفاه (به ویژه خدمات آموزشی، بهداشتی و درمانی) برای کلیه افراد جامعه و افزایش فعالیت‌های عمرانی به خصوص در روستاها بیان شده است. در قوانین بودجه اغلب تأمین اعتبار جهت توسعه فعالیت‌های آموزش و پرورش از استخدام نیرو گرفته تا احداث کتابخانه، مبارزه با بی‌سوادی و آموزش عشایری و همچنین برخی پرداخت‌های انتقالی و افزایش حقوق کارمندان انجام شده است. در سیاست‌های برنامه پنجم ۱۳۵۶-۱۳۵۲ بر گسترش عدالت اجتماعی از طریق تأمین تغذیه صحیح و بهداشت کودکان در سطح شهر و روستا، تأمین حداقل پروتئین و کالری برای کلیه اقشار و گروه‌های اجتماعی، برقراری نظام منطقه‌ای شبکه‌های بهداشتی و درمانی، تربیت نیروی انسانی لازم برای مناطق عقب‌مانده و اجرای سیاست بهداشت رایگان، تأمین اجتماعی گروه‌های بیمه نشده کم‌درآمد، بازنشستگان و سالمندان، گسترش تأمین خدمات درمانی کارمندان، کارگران و روستاییان، گسترش خدمات رفاهی به گروه‌های کم‌درآمد شهری و روستایی و ارائه خدمات توانبخشی به گروه‌های نیازمند، گسترش کمی و کیفی آموزش، گزینش افراد با استعداد در

شهر و روستا، ریشه‌کنی بی‌سوادی، تأمین مسکن مناسب برای کلیه اقشار از طریق تعاونی‌های مسکن، تعیین حداقل دستمزد متناسب با سطح معیشت و رفاه و عمران و نوسازی روستاها در نظر گرفته شده است. در مرور قوانین بودجه سنواتی در این دوره، پرداخت وام‌های بلندمدت به کشاورزان، تأمین اعتبار لازم جهت توسعه شرکت‌های برق منطقه‌ای در روستاها، آموزش رایگان، بهبود تغذیه دانش‌آموزان و تربیت معلم توسط وزارت آموزش و پرورش، افزایش حقوق کارمندان دولت و افزایش حقوق بازنشستگی دیده می‌شود.

از سال ۱۳۵۸ با وقوع انقلاب، تنظیم بودجه در چارچوب نظری جدید و بر اساس دیدگاهی که بیشتر به موضوع عدالت، توزیع و حمایت از اقشار محروم اهمیت می‌دهد، صورت گرفته است. در دوره ۱۳۶۷-۱۳۵۷، برنامه‌های توسعه‌ای در کشور تهیه نشده است. در این دوره، نهادهای بنیاد مستضعفین، جهاد سازندگی و کمیته امداد در راستای اهداف حمایتی و بازتوزیعی پایه‌گذاری شدند. مرور سیاست‌ها و اولویت‌ها نشان می‌دهد اغلب برنامه‌های حمایتی دولت در ابتدا مربوط به بخش کشاورزی بوده و با توجه به وقوع جنگ، بخشی از سیاست‌ها اختصاص به بازسازی و تحکیم توان دفاعی کشور داشته است. سیاست‌های بازتوزیعی این دوره اغلب به صورت پرداخت‌های انتقالی به خانوارهای نیازمند، محرومان و همین‌طور کارمندان دولت بوده است.

اولین برنامه توسعه‌ای ایران پس از انقلاب ۱۳۷۲-۱۳۶۸ بوده و در اولویت‌های پنجم و ششم اهداف کلان آن به ترتیب "تلاش در جهت تأمین عدالت اجتماعی" و "تأمین حداقل نیازهای اساسی مردم" ذکر شده است. توسعه امکانات آموزشی برای کودکان، ریشه‌کنی بی‌سوادی، افزایش نسبی درآمد سرانه روستاییان، رفع حداقل نیازهای اساسی مردم از طریق تأمین تغذیه در حد نیازهای زیستی، تأمین آموزش‌های عمومی بهداشتی و درمانی با تأکید بر مناطق محروم و روستایی، اتخاذ تدابیر و اجرای طرح‌ها و برنامه‌های مناسب در جهت توزیع عادلانه درآمد و ثروت و تقلیل شکاف درآمدی، افزایش سهم هزینه بخش اجتماعی به حدود ۴۵ درصد، هدف‌گذاری "توزیع منطقی‌تر" درآمد از طریق تکمیل و اجرای نظام مالیاتی، سیاست‌های حمایتی و بازتوزیعی با محوریت برخورداری بخش‌های محروم از امکانات آموزشی-بهداشتی و راه روستایی، اشتغال و برق‌رسانی، تخصیص تسهیلات لازم جهت امور کشاورزی، صنعتی و مسکن، اعمال تخفیف مالیاتی برای مشاغل و حذف عوارض امور عمرانی، آموزش افراد و گسترش مدارس شبانه‌روزی به منظور احیا و توسعه بخش‌های محروم در اهداف برنامه آمده

است. قوانین بودجه سنواتی اغلب در زمینه تأمین کالاهای اساسی، حمایت از کشاورزی، توسعه و عمران مناطق محروم و بخش روستایی و عشایری و فراهم کردن امکانات آموزشی بوده است. اولین هدف کلان برنامه دوم ۱۳۷۸-۱۳۷۴، تلاش در جهت تحقق عدالت اجتماعی بیان شده است. در این راستا، به خط مشی‌های تقسیم منابع و امکانات عمومی بر اساس ضریب وضع موجود استان‌ها و تلاش در رساندن استان‌های محروم به حد متوسط، بهبود توزیع درآمد، ثروت و کاهش ضریب جینی، اصلاح سیستم مالیاتی و دریافت مالیات تصاعدی از صاحبان درآمدهای بالا، جلوگیری از درآمدهای کاذب و غیرقانونی، بهبود نظام تأمین اجتماعی و پرداخت مستمری به اقشار نیازمند زنان و کودکان بی سرپرست و معلولین و تحت پوشش بیمه خدمات درمانی قرار دادن همه اقشار، اولویت قرار دادن اشتغال، بهداشت و آموزش مناطق محروم و روستاها، حمایت ایثارگران، بسیجیان، رزمندگان و اقشار آسیب‌پذیر، تأمین بهداشت عمومی و بیمه همگانی، جهت دادن کمک‌های انتقالی دولت در بودجه عمومی در قالب سوبسیدها، بخشودگی‌ها، عوارض، مالیات و سایر تسهیلات و امتیازات در راستای حمایت از اقشار آسیب‌پذیر و محرومیت‌زدایی اشاره شده است. قوانین بودجه سنواتی در این دوره اغلب در زمینه توسعه و عمران روستایی، تأمین یارانه کالاهای اساسی، تقویت کمیته امداد و سازمان بهزیستی، حمایت از آموزش روستایی و اقشار آسیب‌پذیر تنظیم شده است.

در برنامه سوم ۱۳۸۳-۱۳۷۹، بیمه همگانی از طریق سازمان‌های بیمه و صندوق‌های بازنشستگی، پیشگیری از بروز آسیب‌های اجتماعی و معلولیت‌های جسمی و روانی، فراهم آوردن تسهیلات لازم نگهداری افراد نیازمند به سرپرستی، پرداخت مستمری به نیازمندان از طریق کمیته امداد، پرداخت یارانه و کالابرگ به کالاهای اساسی، توزیع عادلانه منابع، تغذیه دانش‌آموزان در مدارس شبانه‌روزی و سرویس ایاب و ذهاب آنها به روستاها، انجام رایگان کلیه خدمات بهداشتی اعم از شهری و روستایی و خدمات درمان سرپایی روستاییان در مراکز بهداشت از مواد حمایتی و بازتوزیعی برنامه و بودجه‌های سنواتی این دوره است. در بدنه برنامه چهارم ۱۳۸۸-۱۳۸۴، به عدالت اجتماعی و توزیع منابع، سیاست‌های هدفمندی یارانه‌ها، ایجاد زیرساخت‌ها و جمع‌آوری اطلاعات درآمدی و معیشتی خانوارها توجه ویژه‌ای شده است. در بخش آموزش، اجباری کردن آموزش تا پایان دوره راهنمایی، توسعه استقلال مالی، مدیریتی و اجرایی واحدهای آموزشی یا مدارس در جهت ارتقای بهره‌وری آنها، در بخش سلامت، امنیت انسانی و عدالت اجتماعی، تخصیص منابع اعتباری، تسهیلات بانکی و یارانه‌ای لازم برای

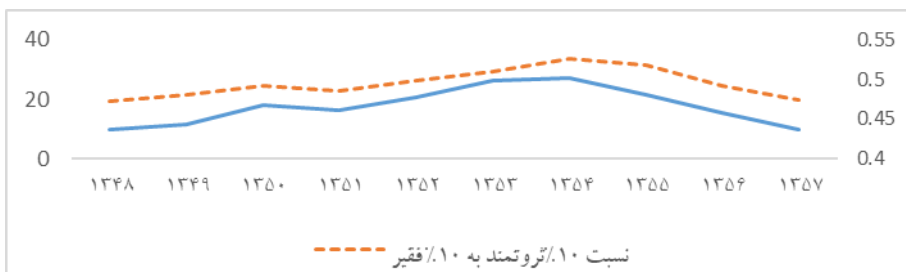
تولید، تأمین، توزیع و مصرف مواد غذایی و اختصاص منابع لازم برای تدارک غذای سالم برای دانش‌آموزان، کاهش سهم خانوارهای کم‌درآمد و آسیب‌پذیر از هزینه‌های بهداشتی و درمانی و در بخش ارتقای امنیت انسانی و عدالت اجتماعی، دولت مکلف به گسترش و تعمیق نظام تأمین اجتماعی، اعمال سیاست‌های مالیاتی با هدف باز توزیع عادلانه درآمدها، تعیین خط فقر و تبیین برنامه‌های توانمندسازی و ساماندهی نظام خدمات حمایت‌های اجتماعی، ثبت مستمر آثار برنامه‌های اقتصادی و اجتماعی بر وضعیت خط فقر و جبران آثار آنها بر سه دهک پایین درآمدی لحاظ شده است. در برنامه پنجم ۱۳۹۴-۱۳۹۰ اشاره صریح و روشنی به توزیع درآمد نشده است. هرچند برخی موضوعات مورد تأکید برنامه بر توزیع درآمد تأثیرگذارند. در زمینه سلامت، توسعه "سامانه جامع همگانی سلامت" با اولویت بهره‌مندی مناطق کمتر توسعه‌یافته به ویژه روستاها، حاشیه شهرها و مناطق عشایری، حمایت از بخش‌های خصوصی و تعاونی برای ایجاد شهرک‌های سلامت، کمک به تأمین هزینه‌های تحمل‌ناپذیر درمان، پوشش دارو و درمان بیماران خاص و صعب‌العلاج، تقلیل وابستگی گردش امور واحدهای درمانی به درآمد اختصاصی و کمک به تأمین نیروهای انسانی متخصص، تخصیص ۱۰ درصد خالص وجوه حاصل از اجرای قانون هدفمندکردن یارانه‌ها به اعتبارات بخش سلامت، فراهم نمودن سازوکارهای لازم برای بیمه همگانی و اجباری پایه سلامت، ادغام قانون مدیریت خدمات کشوری و قانون محاسبات عمومی کشور در سازمان بیمه خدمات درمانی و ایجاد تشکیلات "سازمان بیمه سلامت ایرانیان" و تعریف و اجرای بیمه پایه سلامت با استقرار نظام ارجاع و پزشک خانواده آمده است. در قالب بخش حمایت و توانمندسازی، طراحی نظام سطح‌بندی، خدمات حمایتی و توانمندسازی متناسب با شرایط بومی منطقه‌ای گروه‌های هدف، اجرای برنامه‌های توانمندسازی خانوارهای تحت پوشش دستگاه‌های حمایتی، تأمین حق سرانه بیمه اجتماعی زنان سرپرست خانوار نیازمند، افراد بی‌سرپرست و معلولین، معافیت افراد تحت پوشش سازمان‌ها و نهادهای حمایتی از پرداخت هزینه‌های صدور پروانه ساختمانی، عوارض شهرداری و هزینه‌های انشعاب آب و فاضلاب، برق و گاز برای واحدهای مسکونی عنوان شده است. تخصیص حداقل ۵۰ درصد از منابع اعتبارات برای بخش مسکن اعم از طرح‌های مسکن مهر، مسکن جوانان و نیازمندان، ارتقای سطح درآمد و کیفیت زندگی روستاییان و کشاورزان و کاهش نابرابری‌های موجود، اقداماتی از طریق ارتقای شاخص‌های توسعه روستایی، تدوین سیاست‌های تشویقی در جهت مهاجرت‌های معکوس، نوسازی، بازسازی و ایمن‌سازی ساختار

کالبدی محیط و مسکن روستایی، آموزش فنی و حرفه‌ای مستمر روستاییان، ساماندهی و استقرار فعالیت‌های کارآفرینی و اشتغال‌زای کوچک و متوسط، احداث، ترمیم و نگهداری و ایمن‌سازی شبکه راه‌های روستایی و گسترش بیمه روستایی و پوشش ۱۰۰ درصد آن از طریق صندوق بیمه اجتماعی روستاییان و عشایر مطرح شده است.

در برنامه ششم ۱۴۰۰-۱۳۹۶، به نظام عادلانه پرداخت‌ها و رفع تبعیض، توانمندسازی محرومان و فقرا، بیمه‌های اجتماعی و کاهش آسیب‌های اجتماعی در کنار موضوعات خاص کلان‌فرابخشی اشاره است. در بخش توسعه روستایی، تخصیص سه درصد از درآمد حاصل از فروش نفت خام و میعانات گازی به استان‌های نفت‌خیز و مناطق و شهرستان‌های کمتر توسعه یافته و در زمینه مسکن، دولت موظف به تأمین منابع مالی و تسهیلات ارزان قیمت و در زمینه سلامت به مواردی مانند پوشش اجباری بیمه سلامت برای تمامی آحاد جمعیت و ... اشاره شده است. در برنامه هفتم ۱۴۰۶-۱۴۰۲ به منظور ایجاد عدالت اقتصادی به اهدافی مانند بهره‌مندی مساوی ایرانیان ساکن در کشور از یارانه حامل‌های انرژی، برقراری مالیات نرخ صفر برای خانوارهای پایین‌تر از خط فقر، طراحی نظام تأمین اجتماعی چند لایه، ارائه اقلام ضروری در قالب بسته‌های معیشتی پایه به خانوارهای کم‌درآمد به صورت یارانه‌های نقدی یا کالا بزرگ الکترونیکی، ساخت ۳۰۰ هزار واحد مسکن حمایتی، ساماندهی زنان بی‌سرپرست، ایتام، معلولین، مهاجرین و اتباع بیگانه نیازمند اشاره شده است. نقطه قوت این برنامه به لحاظ ساختاری را می‌توان در این دانست که در هر فصل وضعیت موجود برخی شاخص‌ها تعیین شده و وضعیت مطلوب در پایان برنامه نیز هدف‌گذاری شده است.

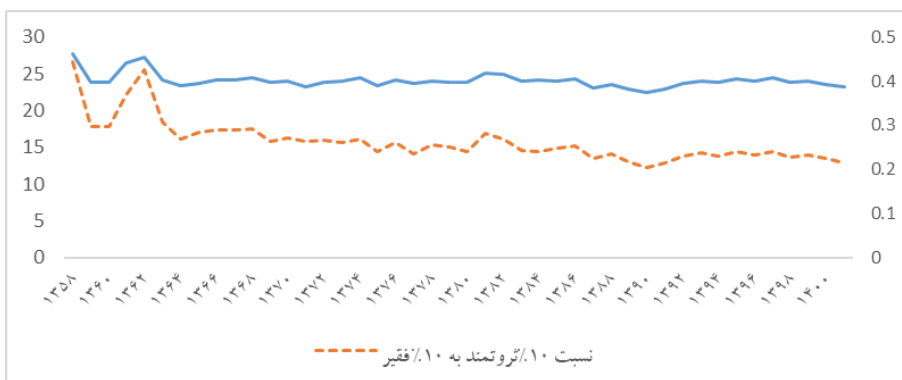
برای بررسی کمی، در نمودارهای (۱) و (۲) شاخص‌های نابرابری توزیع درآمد شامل ضریب جینی و نسبت دهک دهم درآمدی به دهک اول به ترتیب برای دوره پیش از انقلاب و پس از آن ترسیم شده است. به دلیل محدودیت داده‌ها و اطلاعات موجود در سال‌های پیش از انقلاب، نمودار این دوره صرفاً از سال ۱۳۴۸ ترسیم شده است. در این دوره، هر دو شاخص، فراز و فرودی را تجربه کرده و حداقل ضریب جینی و نسبت دهک دهم به اول به ترتیب برابر ۰.۴۳ و ۱۹.۵ (سال ۱۳۵۷) و حداکثر آنها ۰.۵ و ۳۳.۸ (سال ۱۳۵۴) است. در نمودار (۲) مشاهده می‌شود، پس از انقلاب روند تغییرات دو شاخص به نسبت یکنواخت‌تر می‌باشد به صورتی که، حداقل مقدار ضریب جینی و نسبت دهک دهم به اول به ترتیب برابر ۰.۳۷ و ۱۲.۲ (سال ۱۳۹۰) و حداکثر آن ۰.۴۶ و ۲۶.۶ (سال ۱۳۵۸) بوده است.

نمودار ۱. روند شاخص‌های توزیع در درآمد پیش از انقلاب



منبع: یافته‌های پژوهش.

نمودار ۲. روند شاخص‌های نابرابری توزیع درآمد پس از انقلاب



منبع: یافته‌های پژوهش.

## مروری بر مطالعات

### تأثیر متغیرهای اقتصاد کلان بر توزیع درآمد

هالیم‌ریم<sup>۱</sup> و همکاران (۲۰۲۱) به بررسی اثر عوامل اقتصاد کلان مؤثر بر نابرابری توزیع درآمد در کشورهای عضو OECD در بازه زمانی ۱۸۷۰ تا ۲۰۱۶ پرداخته‌اند. نتایج نشان می‌دهد که نرخ بهره واقعی و مخارج دولت بر نابرابری توزیع درآمد در این کشورها تأثیرگذار است. در ایران، ابونوری و خوشکار (۱۳۸۶) به بررسی تأثیر شاخص‌های اقتصاد کلان بر توزیع درآمد پرداخته‌اند. آنها با استفاده از داده‌های استانی در سال‌های ۱۳۷۹ تا ۱۳۸۱ نشان داده‌اند که متغیرهای نسبت درآمد مالیاتی به تولید استانی، تورم و هزینه‌های دولتی اثر افزایشی بر نابرابری توزیع درآمد داشته و افزایش درآمد سرانه، کاهش نابرابری درآمد را به دنبال داشته است.

1. Hailemariam

دهم‌رده و همکاران (۱۳۸۹) به بررسی تأثیر شاخص‌های اقتصاد کلان بر توزیع درآمد در ایران پرداخته‌اند. نتایج نشان می‌دهد که بیکاری مؤثرترین عامل در افزایش نابرابری توزیع درآمد بوده و سیاست‌های مالیاتی و مخارج تأمین اجتماعی کاهش نابرابری توزیع درآمد در اقتصاد ایران را به دنبال داشته است.

### تأثیر مخارج آموزش بر نابرابری توزیع درآمد

ساراسواتی<sup>۱</sup> (۲۰۱۲) با بررسی تأثیر مخارج دولت در آموزش بر نابرابری توزیع درآمد در کشور اندونزی، نشان می‌دهد که افزایش یک درصد مخارج تحصیلات به اندازه ۳.۸ درصد سالانه در مناطق در حال توسعه و ۸ درصد سالانه در مناطق توسعه‌یافته به کاهش نابرابری توزیع درآمد منجر می‌شود. کریم<sup>۲</sup> (۲۰۱۵) به بررسی تأثیر مخارج آموزش توسط دولت بر نابرابری توزیع درآمد در بنگلادش با روش تجزیه و تحلیل اصابت منافع<sup>۳</sup> پرداخته است. یافته‌ها بر اساس اطلاعات سال ۲۰۱۰ دلالت بر این دارد که افزایش مخارج عمومی تحصیل و آموزش موجب کاهش نابرابری توزیع درآمد شده اما منافع آن برای گروه ثروتمند جامعه و دهک‌های بالای درآمدی بیشتر است. مطالعه لیبی و رزق<sup>۴</sup> (۲۰۱۸) به اثر مخارج دولتی در تحصیلات عالی بر نابرابری توزیع درآمد در کشورهای آسیای جنوبی و آفریقا می‌پردازد. این مطالعه نشان می‌دهد که مخارج دولت در زمینه تحصیلات عالی بیشتر به نفع ثروتمندان و دهک‌های بالای درآمدی است و موجب افزایش نابرابری توزیع درآمد در نمونه مورد بررسی می‌شود.

### تأثیر مخارج عمومی و اجتماعی دولت بر نابرابری توزیع درآمد

اسپینا<sup>۵</sup> (۲۰۱۰) به بررسی تأثیر مخارج عمومی بر نابرابری توزیع درآمد در کشورهای آمریکای لاتین پرداخته است. نتایج برای بازه زمانی ۲۰۰۰ تا ۱۹۸۰ نشان می‌دهد که مخارج تحصیل بهداشت و درمان تأثیر منفی بر نابرابری توزیع درآمد دارد و مخارج امنیت اثری بر آن نخواهد داشت. سانچز و پرزکارل<sup>۶</sup> (۲۰۱۸) رابطه بین نابرابری درآمد و مخارج اجتماعی دولت را در ۲۸ کشور اتحادیه اروپا در بازه زمانی ۲۰۰۵ تا ۲۰۱۴ بررسی کردند. رابطه منفی بین مخارج اجتماعی دولت و نابرابری توزیع درآمد از نتایج این مطالعه است. پرانیسا<sup>۷</sup> و همکاران (۲۰۲۳) به مطالعه

1. Saraswati

2. Karim

3. benefit incidence analysis

4. Ilie and Rose

5. Ospina

6. Sánchez and Pérez-Corral

7. Prannisa

تأثیر مخارج دولت شامل حمایت‌های اجتماعی، بهداشت و درمان و آموزش بر نابرابری توزیع درآمد در اندونزی در بازه زمانی ۲۰۲۰ تا ۲۰۱۵ پرداخته‌اند. یافته‌ها دلالت بر آن دارد که در مجموع افزایش همه مخارج دولتی نابرابری درآمد را کاهش داده است. به علاوه، متغیر کنترل تولید ناخالص داخلی، اثر مثبت بر نابرابری توزیع درآمد داشته و متغیر سرمایه‌گذاری نیز اثر قابل توجهی بر کاهش نابرابری داشته است. باکائو<sup>۱</sup> و همکاران (۲۰۲۴) در بازه زمانی ۱۹۹۷ تا ۲۰۱۷ به بررسی رابطه توزیع درآمد و مخارج اجتماعی دولت در نمونه‌ای شامل ۲۸ کشور عضو OECD پرداخته‌اند. نتایج نشان می‌دهد که پرداخت مستمری به سالمندان و یارانه مسکن در همه کشورها موجب افزایش نابرابری می‌شود. همچنین، اثر سایر اجزای هزینه‌های اجتماعی دولت در هر کشور متفاوت است و این بستگی به ویژگی‌ها و پارامترهای اقتصادی کشورها دارد.

#### تأثیر سیاست‌های بازتوزیعی بر نابرابری توزیع درآمد

مطالعه فورترزا و روسی<sup>۲</sup> (۲۰۰۸) نشان می‌دهد باید منافع ناشی از کالاهای عمومی خالص از مالیات برای گروه‌های مختلف درآمدی در نظر گرفته شود، زیرا خانوارهای با درآمد بالا همچنان که منافع بیشتری دریافت می‌کنند مالیات‌های بیشتری نیز باید پرداخت کنند. کلاز<sup>۳</sup> و همکاران (۲۰۱۲) برای تعدادی کشور آسیایی و در بازه زمانی ۲۰۰۹-۱۹۷۰، توسط الگوی داده‌های پانل به مطالعه تأثیر سیاست‌های مالی بازتوزیعی بر نابرابری توزیع درآمد پرداخته‌اند. این مطالعه نشان می‌دهد که مخارج دولت ابزار مؤثرتری نسبت به مالیات‌ها جهت توزیع مجدد و حمایت‌های اجتماعی است. به علاوه، سیاست‌های حمایتی اجتماعی در این کشورها برخلاف سایر کشورهای دنیا، نابرابری درآمد را افزایش می‌دهد. اندرسون<sup>۴</sup> و همکاران (۲۰۱۴) به بررسی تأثیر مخارج دولت بر نابرابری توزیع درآمد در کشورهای با درآمد متوسط و کم پرداخته‌اند. شواهد این مطالعه نشان می‌دهد که اگر کل مخارج دولت لحاظ شود، افزایش مخارج موجب افزایش نابرابری می‌شود. اما زمانی که صرفاً مخارج اجتماعی و مصرفی در نظر گرفته شود، رابطه آن با نابرابری منفی خواهد بود. آبیاری<sup>۵</sup> و همکاران (۲۰۱۹) با استفاده از تحلیل اصابت مالی<sup>۶</sup> و<sup>۷</sup> برای سال ۲۰۱۵، به بررسی تأثیر سیاست‌های مالی بر نابرابری و کاهش فقر در مصر

1. Bação

2. Forteza and Rossi

3. Claus

4. Anderson

5. Ibarra

6. fiscal incidence analysis

۷. این چارچوب تحلیلی به جوانب مختلف تأثیر سیاست‌های مالی بر رفاه مردم و خانوار در گروه‌های مختلف درآمدی می‌پردازد.

پرداخته‌اند. نتایج حکایت از کاهش نابرابری دارد و بیشترین تأثیر را مخارج نظام آموزشی برجا گذاشته است. مالا و پاترانارکال<sup>۱</sup> (۲۰۲۲) با استفاده از داده سال‌های ۲۰۰۰ تا ۲۰۱۹، تأثیر سیاست‌های مالی را بر نابرابری مورد بررسی قرار داده و در این راستا نقش مهم ظرفیت‌های نهادی را مورد تأکید قرار داده‌اند. نتایج نشان می‌دهد که در کشورهای در حال توسعه، سیاست مالیات بر نابرابری چندان مؤثر نمی‌باشد. علاوه بر این، مؤثر بودن سیاست‌ها به مقدار قابل توجهی به ظرفیت نهادها بستگی دارد.

آنتارابانگسا<sup>۲</sup> (۲۰۲۲) به تأثیر مخارج دولت بر نابرابری در نمونه‌ای شامل ۵۱ کشور در بازه زمانی ۱۹۹۰-۲۰۱۸ پرداخت و نشان داد که مخارج دولت رابطه U معکوس با نابرابری توزیع درآمد داشته است. دیتال<sup>۳</sup> و همکاران (۲۰۲۳) تأثیر سیاست پولی و مخارج دولت بر نابرابری را مورد بررسی قرار داده‌اند. این پژوهش اثر تکانه پولی و مالی را بر توزیع درآمد در طول بازه ۱۹۹۰ تا ۲۰۱۸ در آمریکا مطالعه کرده است. نتایج آنها نشان می‌دهد که سیاست‌های پولی و مالی انبساطی به طور سیستمی، درآمد قابل تصرف و نابرابری را کاهش می‌دهد. شرافت و نگین‌تاجی (۱۳۸۹) با بررسی تأثیر سیاست‌های پولی و مالی بر توزیع درآمد در ایران ۱۳۳۸-۱۳۸۶ نشان می‌دهند که افزایش مخارج دولت، مالیات‌های مستقیم و ذخایر قانونی بانک‌ها موجب کاهش ضریب جینی می‌شود. خداپرست و داوودی (۱۳۹۲) به بررسی اثر انواع مخارج دولت بر کاهش فقر و نابرابری در ایران برای دوره ۱۳۹۰-۱۳۶۰ پرداخته‌اند. نتایج نشان می‌دهد که هزینه‌های دولت در امور اجتماعی بیشترین تأثیر را بر کاهش فقر داشته است. همین‌طور ارتقای شاخص‌های بهداشت و آموزش و حمایت‌های اجتماعی موجب بهبود توزیع درآمد شده است.

فطروس و معبودی (۱۳۹۵) اثر تکانه‌های پولی و مالی بر توزیع درآمد و رشد اقتصادی در دوره ۱۳۹۱-۱۳۴۰ را مورد بررسی قرار داده‌اند. نتایج حاکی از آن است که ضریب جینی رفتار خلاف چرخه (ضد ادواری) دارد و تکانه‌های پایه پولی و مخارج دولتی، نابرابری و همچنین رشد اقتصادی را افزایش داده است. علاوه بر این، تکانه بهره‌وری و درآمد نفتی نیز توزیع درآمد خانوار را بدتر کرده است. صادقی و همکاران (۱۳۹۶) تأثیر سیاست‌های مالی بر نابرابری در ایران را برای داده‌های فصلی ۱۳۹۳-۱۳۶۹ مورد بررسی قرار داده‌اند. نتایج مطالعه نشان

1. Malla and Pathranarakul  
2. Antarabangsa  
3. Dhital

می‌دهد افزایش مخارج جاری دولت موجب تخریب توزیع درآمد شده، در حالی که افزایش مخارج عمرانی دولت و شوک مالیات‌های مستقیم و غیرمستقیم موجب کاهش ضریب جینی و بهبود توزیع درآمد می‌شود. اشرفی و همکاران (۱۳۹۷) به مطالعه روابط متقابل سه متغیر رشد اقتصادی، نابرابری و فقر در برنامه‌های توسعه‌ای پرداخته‌اند. یافته‌های مطالعه نشان می‌دهد که نرخ رشد میانگین هزینه کل به صورتی است که حامی فقرا بوده، اما در برنامه چهارم و پنجم فقر افزایش یافته است. رمضانپور و صداقت (۱۴۰۰) اثر ترکیب مخارج اجتماعی دولت بر نابرابری در ایران را برای دوره ۱۳۹۴-۱۳۵۳ مورد مطالعه قرار داده‌اند. نتایج نشان می‌دهد که اثر ترکیب مخارج دولت بر نابرابری غیرخطی است، به طوری که اثر نسبت مخارج بهداشتی و رفاهی به کل مخارج دولت بر نابرابری قبل از حد آستانه مثبت و پس از حد آستانه منفی می‌باشد. مخارج آموزشی نیز تا قبل از آستانه اثر کاهنده بر نابرابری داشته، اما بعد از حد آستانه تأثیر آن مثبت بوده است. احمدوند و همکاران (۱۴۰۰) به بررسی تأثیر مخارج دولت بر نابرابری در ادوار تجاری مختلف برای دوره ۱۳۹۸-۱۳۵۲ پرداخته‌اند. نتایج نشان می‌دهد افزایش مخارج دولت هم در دوران رکود و هم در دوران رونق کاهش نابرابری را به دنبال داشته است. خضری و علی‌آبادی (۱۴۰۱) به بررسی رابطه بین نابرابری و رشد اقتصادی از طریق سیاست‌های مالی برای دوره ۱۳۹۸-۱۳۶۳ پرداخته‌اند. نتایج، حاکی از آن است که تکانه مثبت مخارج جاری و عمرانی دولت در دو دوره اثر مثبت بر نابرابری داشته و پس از آن اثر منفی و کاهنده بر شاخص نابرابری دارد. همچنین، تکانه مالیات‌های غیرمستقیم اثر فزاینده قابل توجهی داشته و بعد از پایان دو دوره از اثر آن کاسته می‌شود. محسنی و همکاران (۱۴۰۲) اثر امور اعتبارات هزینه‌ای و تملک دارایی‌های سرمایه‌ای را بر رشد اقتصادی و ضریب جینی، در استان‌های مختلف در بازه زمانی ۱۳۹۶-۱۳۸۷ مورد مطالعه قرار داده‌اند. نتایج مطالعه دلالت بر آن دارد که مخارج عمرانی به نسبت مخارج هزینه‌ای تأثیر بیشتری بر رشد اقتصادی داشته است. به علاوه، مصارف امور رفاهی در بخش اعتبارات هزینه‌ای به کاهش فاصله طبقاتی کمک کرده است.

### مبانی نظری

با توجه به پیچیدگی عوامل تعیین‌کننده نابرابری، مطالعه نقش دولت محبوبیت پیدا کرده و محققان تأثیر دولت را از دیدگاه نظری و تجربی بارها بررسی کرده‌اند. از دیدگاه نظری، نقش دولت در توزیع مجدد ثروت در نظریه رفاه اجتماعی اقتصادی که قدمت آن به بنتام (۱۹۷۶):

۲۰۰۷) و اجورث (۱۸۸۱) برمی‌گردد، برجسته شده است. اصل اساسی اقتصاد که عملکرد رفاه اجتماعی در یک نظام اقتصادی و فرایند بازتوزیع آن را هدایت می‌کند، مطلوبیت نهایی نزولی درآمد در میان اقشار جامعه است. بدان معنی که درآمد اضافی برای فقرا نسبت به ثروتمندان منفعت بیشتری ایجاد می‌کند. با این حال، مالیات بر فعالان اقتصادی اثر مخربی دارد و باعث می‌شود مالیات‌ها از نظر کارایی اقتصادی پرهزینه باشد. برای مثال، مالیات بر درآمد نیروی کار، انتخاب کارگر برای ساعات کار را مخدوش می‌کند و باعث می‌شود که فرد ساعت‌های کمتری نسبت به زمان عدم مالیات کار انجام می‌داد، انتخاب کند و از فعالیت اقتصادی مفید چشم‌پوشی کند. در نهایت، انتخاب سیاست بازتوزیعی دولت، بر ارزش‌گذاری هزینه‌های نهایی و منافع نهایی تکیه می‌کند که به بازتوزیع درآمد اختصاص داده می‌شود.

در ادبیات، استدلال‌های نظری برای تأثیر مداخله دولت بر نابرابری درآمد متفاوت است. استک<sup>۱</sup> (۱۹۷۸) ایده کینزی را پیشنهاد می‌کند که بر اساس آن دخالت مستقیم دولت از طریق کانال‌هایی مانند حداکثر کردن اشتغال و تسهیل رشد اقتصادی، نابرابری را کاهش می‌دهد. چنین ایده‌ای به جای توزیع مجدد سرمایه از طریق مالیات بر درآمد نیروی کار که مشوق‌های کاری را مخدوش می‌کند، مشارکت دولت و تسهیل فعالیت‌های اقتصادی را برای ایجاد برابری بیشتر تشویق می‌کند. این نظریه پیشنهاد می‌کند که مشارکت دولت در اقتصاد می‌تواند نابرابری درآمد و فقر را از سه کانال کاهش دهد: اول، برخی مخارج دولت می‌تواند محدودیت‌ها را کاهش دهد و استاندارد زندگی خانوارهای کم‌درآمد را بهبود بخشد. دوم، هر چه ایجاد شغل از طریق پروژه‌های کار عمومی بیشتر باشد، بیکاری و سطح نابرابری و فقر کمتر می‌شود. سوم، اثرات مضاعف برنامه‌های اشتغال می‌تواند منجر به افزایش فعالیت‌های اقتصادی و سرمایه‌گذاری مجدد چندگانه شود.

در حالی که پاسخ این سؤال که آیا هزینه‌های بازتوزیعی دولت نابرابری درآمد را کاهش می‌دهد، وقتی به صورت دقیق‌تر مورد بررسی قرار می‌گیرد، نشان می‌دهد این تأثیر چندان ساده نیست. مخارج دولتی از طریق دو اثر مستقیم و غیرمستقیم درآمد را تحت تأثیر قرار می‌دهد (چو و همکاران، ۲۰۰۰؛ باستالی و همکاران، ۲۰۱۵). ابتدا، اثر مستقیم، با انتقال نقدی دولت به خانوارهای کم‌درآمد، افزایش درآمد آنها را به دنبال دارد. با این حال، اثر غیرمستقیم، واکنش‌های رفتاری به چنین انتقال‌هایی را توسط درآمد قابل تصرف نشان می‌دهد. به عنوان مثال، اگر یک خانوار کم‌درآمد پس از دریافت حواله نقدی کمتر کار

1. Stack

کند، درآمد بازار کاهش یافته و بنابراین درآمد قابل تصرف آن کاهش می‌یابد. به طور مشابه، خانوارهای پردرآمد ممکن است در صورت افزایش مالیات بر نیروی کار کمتر کار کنند، که به نوبه خود باعث کاهش بودجه انتقالی و دریافتی خانوارهای کم‌درآمد و کاهش درآمد قابل تصرف آنها می‌شود. بنابراین اثر غیرمستقیم می‌تواند اثر مستقیم را تقویت یا خنثی کند. مطالعه این دو اثر با هم باعث می‌شود اثر کلی سیاست‌های بازتوزیع بر نابرابری درآمد دقیق‌تر آشکار شود (Anderson et al., 2017). علاوه بر این، اگرچه سرمایه‌گذاری در زمینه بهداشت و آموزش شامل انتقال مستقیم نمی‌شود، اما این نوع هزینه‌های دولتی می‌تواند اثرات غیرمستقیم قابل توجهی داشته باشد، به طوری که نابرابری درآمد را کاهش دهد. بنابراین از طریق چنین هزینه‌هایی، دولت به سرمایه‌گذاری در توسعه سرمایه انسانی می‌پردازد و به افراد کم‌درآمد امکان دسترسی بیشتر به منابع اقتصادی را می‌دهد (Chu et al., 2000; Coady and Gupta, 2012). موضوع مهم دیگری که باید در نظر گرفته شود پیامدهای نحوه تأمین مالی مخارج بازتوزیعی است. به عنوان مثال، در کشورهای کم‌درآمد، به دلیل فرار گسترده مالیات بر درآمد و اتکای شدید به مالیات‌های غیرمستقیم، مالیات اثر بازتوزیعی محدودی دارد (Tanzi, 1974; Claus et al., 2012). به طور مشابه، ایستری و فیشر<sup>۱</sup> (۲۰۰۱) دریافتند که مخارج بازتوزیعی که از طریق انبساط پولی، تأمین مالی می‌شود، اغلب ناکارآمد است، زیرا انبساط پولی باعث افزایش تورم می‌شود که ممکن است مزایای توزیع مجدد را جبران کند.

با وام گرفتن از تئوری اقتصاد سیاسی می‌توان به چند نکته اشاره کرد. میلانویچ (۱۹۹۴) اهمیت پرداختن به هدف‌گذاری مخارج دولت را بر نابرابری درآمد برجسته می‌کند. او دریافت که به دلایل اقتصاد سیاسی، هزینه‌ها اغلب توسط طبقه متوسط دریافت می‌شود و لذا نابرابری را تا حد زیادی تحت تأثیر قرار نمی‌دهد. همچنین، تانزی<sup>۲</sup> (۱۹۷۴) و تیونگسون<sup>۳</sup> و همکاران (۲۰۰۳) در مطالعات تجربی دریافتند که مزایای هزینه‌های بهداشت و آموزش عمدتاً توسط گروه‌های با درآمد متوسط در مناطق شهری، همان‌طور که در بسیاری از کشورهای در حال توسعه دیده می‌شود، دریافت می‌گردد. با توجه به قضیه رأی‌دهندگان میانه، هر چه درآمد متوسط از میانه دورتر باشد، رأی‌دهنده میانه بیشتر از توزیع مجدد حمایت می‌کند. بنابراین در یک نظام دموکراسی، دولت در نهایت به نیازهای رأی‌دهندگان متوسط پاسخ می‌دهد و توزیع مجدد را انتخاب می‌کند. حتی در کشورهای غیردموکراسی، از کانال‌هایی مانند انقلاب‌ها و خیزش‌های

1. Easterly and Fischer

2. Tanzi

3. Tiongson

اجتماعی، دولت‌ها ممکن است مجبور شوند در موارد نابرابری شدید، ثروت را بیشتر توزیع کنند (دورنبرگ و پیچل، ۲۰۱۴).

### ساختار مدل و برآورد

مطالعه حاضر برای بررسی تأثیر مخارج دولت بر نابرابری در ایران، به تأثیر مخارج دولت (GV) در زمینه بهداشت و درمان (HT)، آموزش (TE) و خدمات اجتماعی (SO) بر شاخص توزیع درآمد می‌پردازد. از آنجا که طبق مطالعات و نظریاتی که پیش از این ذکر شد، ثبات اقتصادی بر نابرابری تأثیرگذار است، متغیرهای اقتصاد کلان که بیانگر ثبات اقتصادی است را در الگو وارد می‌کنیم. یکی از مهمترین متغیرهای بیانگر شرایط ثبات اقتصادی نرخ تورم (P) است. به طور کلی بیان می‌شود که پدیده تورم، موجب بازتوزیع ثروت و دارایی‌ها می‌شود. به عبارتی شرایط تورمی از یک طرف، منجر به کاهش قدرت خرید افرادی که درآمد ثابت دارند مانند کارمندان دولت، بازنشستگان و مستمری‌بگیران می‌شود و از طرف دیگر، موجب افزایش ارزش دارایی افرادی که دارایی‌های ثابت از قبیل مسکن، زمین و غیره دارند می‌گردد. از این رو می‌توان گفت در اثر تورم، به نوعی، انتقال دارایی از افرادی که درآمد ثابت دارند به افرادی که دارایی ثابت دارند صورت می‌گیرد. به علاوه، سهم قابل توجه گروه مواد غذایی در بودجه خانوارهای فقیر به نسبت خانوارهای ثروتمند اهمیت وقوع شرایط تورمی بر نابرابری را بیشتر آشکار می‌کند. بنابراین از آنجا که از اهداف اصلی دولت‌ها ثبات اقتصادی و کنترل تورم است، لحاظ کردن این متغیر در مدل ضرورت می‌یابد. متغیر دیگری که به عنوان شاخص ثبات اقتصادی در این الگو به کار گرفته می‌شود نرخ ارز واقعی (RE) است. این متغیر، قدرت رقابت اقتصادی در بخش کالاهای تجاری برای یک کشور در سطح بین‌المللی را نشان می‌دهد. به عنوان مثال چنانچه کاهش نرخ ارز واقعی موجب افزایش صادرات شود، تولید و اشتغال افزایش می‌یابد و می‌توان انتظار داشت که زمینه بهبود توزیع درآمد و کاهش نابرابری فراهم شود. از طرفی چنانچه تأثیر منفی بر ترازپرداخت‌ها داشته و موجب افزایش شاخص هزینه‌های زندگی شود، می‌توان انتظار داشت که موجب افزایش نابرابری شود. در مجموع، براینکه این دو اثر بر نابرابری همواره در مطالعات تجربی مورد بررسی قرار گرفته است. علاوه بر این، با توجه به نظریات نابرابری، کانال تأثیر تولید بر نابرابری نیز توسط متغیر رشد تولید ناخالص داخلی (GDP) در نظر گرفته می‌شود. در یک نگاه بسیار کلی، رشد اقتصادی بالا فرصت‌های بیشتری برای افزایش درآمد را در جامعه از طریق گسترش بازارها و فرصت‌ها ایجاد کرده که به نوعی محرک برای همه

گروه‌های درآمدی جامعه می‌باشد. لازم به ذکر است در این مطالعه، ارزش افزوده بخش نفت جهت مطالعه دقیق‌تر عملکرد تولید از متغیر تولید ناخالص داخلی کسر می‌گردد. همچنین، تأثیر مالیات کل (T) به عنوان یکی دیگر از ابزارهای سیاست مالی در مدل لحاظ می‌شود. نابرابری در مدل توسط شاخص جینی (G) اندازه‌گیری می‌شود. در نهایت، از آنجا که اجرای سیاست هدفمندسازی یارانه‌ها تأثیر قابل توجهی بر توزیع درآمد داشته است، اجرای این سیاست نیز توسط یک متغیر مجازی در مدل آورده شده است. در این مطالعه، تمامی متغیرهای پولی شامل تولید ناخالص داخلی، مخارج دولت و مالیات با قیمت ثابت در مدل لحاظ شده‌اند. علاوه بر این متغیرهای سطح شامل مخارج دولت و مالیات به صورت لگاریتمی در مدل آورده شده‌اند. داده‌های مربوط به متغیرها در این پژوهش در بازه زمانی ۱۴۰۱-۱۳۴۵ اندازه‌گیری شده‌اند.

با توجه به متغیرها و رابطه بین اجزای مدل برای تخمین اثر سیاست‌های مالی از یک الگوی ساختاری سری زمانی استفاده می‌شود. بنابراین برای برآورد، یک الگوی خودرگرسیون برداری تصحیح خطا (VECM) را به کار می‌گیریم. این الگو امکان لحاظ روابط اجزای مختلف را در قالب یک مدل ساختاری سری زمانی فراهم می‌کند. داده‌های مربوط به متغیرهای این الگو از پایگاه‌های اطلاعات سری زمانی و حساب‌های ملی ایران که توسط بانک مرکزی منتشر می‌شود، استخراج شده‌اند. متغیرهای مخارج دولت به صورت سهم آن از تولید ناخالص داخلی در مدل آورده شده‌اند. به علاوه، جهت بررسی کانال محصول و مالیات، به ترتیب نرخ رشد محصول و نرخ رشد مالیات در مدل لحاظ شده‌اند. برای برآورد مدل‌های سری زمانی ابتدا آزمون ریشه واحد را برای متغیرها انجام می‌دهیم. بدین منظور، از آزمون دیکی فولر تعمیم یافته استفاده می‌کنیم. فرض صفر در این آزمون دلالت بر نامانایی متغیر در سطح و ریشه واحد بودن آن دارد<sup>۱</sup>. این نتایج دلالت بر آن دارد که همه متغیرها در سطح مانا هستند<sup>۲</sup> به غیر از مخارج دولت (GV) و مخارج اجتماعی (SO) که نامانا هستند و لذا نیاز برای برآورد مدل از الگوی VECM می‌توان استفاده کرد. در این شرایط، در صورتی که رابطه همجمعی بین متغیرهای مدل برقرار باشد، می‌توان الگوی VECM را برآورد کرد. در واقع، زمانی که متغیرهای مدل در سطح مانا نباشند، بردار همجمعی بر وجود رابطه تعادلی بلندمدت بین متغیرها دلالت دارد. به عبارتی با وجود روند تصادفی سری‌های زمانی، متغیرها در طول زمان یکدیگر را به خوبی و با

۱. نتایج این آزمون در جدول ۱ پیوست آورده شده است.

۲. متغیرهای ضریب جینی (G) با در نظر گرفتن شکست در سطح مانا است.

روند مشخصی دنبال می‌کنند. آزمون همجمعی یوهانسن که از دو آماره آزمون اثر<sup>۱</sup> و حداکثر درست‌نمایی تشکیل شده، دلالت بر وجود بردار همجمعی میان متغیرها در مدل دارد.<sup>۲</sup>

مدل VECM به دلیل ویژگی‌هایی که دارد، ابزار مناسبی برای بسیاری از مطالعات سری زمانی فراهم می‌کند. این روش، نوسانات کوتاه‌مدت را به مقادیر بلندمدت مدل مرتبط می‌کند. برای برآورد مدل به پیروی از نوفرستی (۱۳۷۸) الگوی VECM تخمین زده می‌شود.

برای برآورد مدل لازم است تعداد وقفه بهینه توسط معیارهای آکائیک و شوارتز تعیین شود. تعداد وقفه بهینه در این مدل، یک می‌باشد. پس از برآورد ضرایب مدل مطابق رابطه (۴)، برای درک بهتر عملکرد آن از توابع ضربه-واکنش<sup>۳</sup> استفاده می‌کنیم. در واقع، توسط این توابع اثر یک انحراف معیار تغییر در هر یک از اجزای مدل را (در شرایطی که سایر اجزا ثابت هستند) بر ضریب جینی می‌توان مشاهده کرد. در این راستا در پژوهش حاضر از روش تجزیه کالسکی<sup>۴</sup> استفاده می‌شود. نمودار ۴-۱ اثر ضربه-واکنش را برای کلیه متغیرها نشان می‌دهد. نمودار اول تأثیر تکانه تورم (P) بر ضریب جینی را نشان می‌دهد. این تکانه موجب افزایش ضریب جینی و نابرابری می‌شود. اثر این افزایش تا دو دوره ادامه داشته و سپس کاهش اندکی را در پی دارد و در نهایت این اثر در بلندمدت به صفر میل می‌کند. در توضیح این وضعیت در ادبیات اقتصاد کلان اغلب بیان می‌شود که افزایش نرخ تورم از یک طرف موجب بی‌ثباتی اقتصاد و از طرف دیگر، موجب تخصیص مجدد منابع به نفع دهک‌های بالای درآمدی می‌شود. در این زمینه، مطالعه زروکی و همکاران (۱۴۰۱) بیان می‌کند که افزایش نرخ تورم در ایران اغلب در گروه کالاهای اساسی مانند خوردنی و آشامیدنی بیشتر بوده (تورم هسته) و این موجب افزایش نابرابری در توزیع درآمد می‌شود. این نتیجه، در مطالعه علی و آصاف<sup>۵</sup> (۲۰۲۳) که برای اتیوپی انجام شده نیز برقرار است. مطالعه کميجانی و محمدزاده (۱۳۹۳) و ابونوری و همکاران (۱۳۸۹) نیز دلالت بر افزایش نابرابری درآمد در ایران با افزایش نرخ تورم دارند. گروس و شمس‌فخر<sup>۶</sup> (۲۰۲۳) نیز نشان می‌دهند که در کشورهای عضو اتحادیه اروپا نرخ تورم بیش از ۷ درصد موجب افزایش نابرابری توزیع درآمد می‌شود. نمودار دوم تغییرات شاخص جینی در ازای تکانه محصول (GDP) را نشان می‌دهد.

1. Trace

۲. نتایج آزمون در جدول ۲ پیوست آورده شده است.

3. Impulse-response

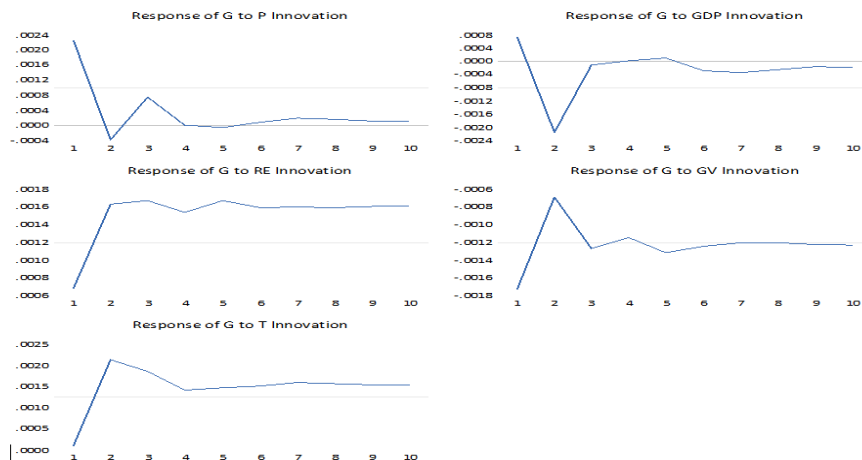
4. Choleskey

5. Ali and Asfaw

6. Gros and Shamsfakhr

همان‌طور که مشاهده می‌شود این تکانه ابتدا موجب افزایش نابرابری توزیع درآمد و سپس موجب کاهش آن شده و مجدداً این تغییر را به دنبال دارد. همان‌طور که مشاهده می‌شود این اثر به مرور کاهش یافته و در بلندمدت به صفر میل می‌کند.

نمودار ۱. منحنی‌های ضربه-واکنش ضریب جینی



منبع: یافته‌های پژوهش.

قسمت سوم در نمودار (۱)، تأثیر تکانه نرخ ارز واقعی (RE) بر نابرابری توزیع درآمد را ترسیم کرده است. این نمودار نشان می‌دهد که افزایش نرخ ارز واقعی موجب کاهش نابرابری می‌شود. اکثر مطالعات، این رابطه را از طریق کانال محصول و نرخ رشد مورد بررسی قرار می‌دهند. در این رابطه، مطالعه بیرویو و همکاران (۲۰۱۹) و Jeanneney and Hua (2001) نیز بیانگر وجود چنین رابطه‌ای میان نرخ ارز واقعی و توزیع درآمد است. به عبارتی، اصلاح نرخ ارز واقعی از طریق حذف رانت که زمان نرخ ارز پایین اسمی به طور مصنوعی، ایجاد شده، موجب کاهش درآمد دهک‌های درآمدی بالا شده و نابرابری درآمد را کاهش می‌دهد (زیبایی، ۱۳۸۴). نمودار (۴)، رابطه مخارج دولت (GV) و نابرابری را نشان می‌دهد. همان‌طور که مشاهده می‌شود، افزایش مخارج دولت در زمینه آموزش، بهداشت و سلامت و مخارج اجتماعی در ابتدا موجب کاهش نابرابری می‌شود. در واقع، این سیاست‌ها نیز ماهیتاً به دنبال بازتوزیع منابع بوده و نتایج این مطالعه نیز وقوع این پیامد را در اثر اولیه تصدیق می‌کند. هر

چند در میان مدت، این سیاست موجب افزایش نابرابری درآمد شده که این را می توان به دلیل برخی ناکارآمدی ها و اثر ثانویه از سایر کانال ها مانند افزایش نرخ تورم به حساب آورد. در نهایت، نمودار آخر، نشان دهنده تأثیر تکانه مالیات (T) بر ضریب جینی است. همان طور که در این نمودار مشاهده می شود، افزایش مالیات ابتدا موجب کاهش نابرابری شده، هر چند به مرور نابرابری را افزایش می دهد و اثر افزایش آن در طول زمان باقی می ماند. در این زمینه، چو<sup>۱</sup> و همکاران (۲۰۰۰) نشان می دهند که در کشورهای در حال توسعه، سیاست های مالیاتی و پرداخت های انتقالی نمی تواند به طور مؤثر نابرابری را کاهش دهد. صامتی و رفیعی<sup>۲</sup> (۲۰۱۰) نیز تأثیر انواع مالیات بر توزیع درآمد را در ایران کشورهای آسیای شرقی بررسی کرده، نشان می دهند که مالیات بر کالا و خدمات تأثیر چندانی بر نابرابری ندارند، اما مالیات بر درآمد و سرمایه اثر مثبتی بر ضریب جینی دارد. لیوبکر<sup>۳</sup> (۲۰۱۱) نیز نشان می دهد که اثر بازتوزیعی مالیات ها در اغلب کشورها بسیار کم و قابل اغماض می باشد. همچنین، فارغبال و همکاران (۱۴۰۰) نشان می دهند که مالیات بر ارزش افزوده تأثیر قابل اغماض و حتی گاهی فزاینده بر توزیع درآمد در ایران دارد<sup>۴</sup>. در ادامه برای بررسی دقیق تر تأثیر اجزای مدل از روش تجزیه واریانس استفاده می کنیم. تجزیه واریانس تغییرات در متغیر را به اجزای تکانه تفکیک می کند و اثر هر تکانه را در طول زمان نشان می دهد و به این طریق، اطلاعاتی در رابطه با اهمیت نسبی اجزای مدل برای محقق فراهم می کند. جدول ۱ نتایج تجزیه واریانس این الگو را برای متغیر ضریب جینی نشان می دهد.

جدول ۱. نتایج تجزیه واریانس شاخص ضریب جینی

دوره زمانی	G	GV	P	GDP	RE	T
۱	۱۰۰.۰۰۰۰	۰.۰۰۰۰۰۰	۰.۰۰۰۰۰۰	۰.۰۰۰۰۰۰	۰.۰۰۰۰۰۰	۰.۰۰۰۰۰۰
۲	۸۷.۱۳۶۰۸	۰.۱۲۹۵۵۷	۲.۹۶۳۵۷۶	۵.۹۶۸۷۴۲	۱.۹۷۸۵۳۴	۱.۸۲۳۵۱۰
۳	۸۷.۸۰۹۴۳	۰.۰۹۳۹۴۸	۲.۷۲۲۸۳۹	۴.۵۰۹۶۳۲	۲.۱۶۵۵۶۲	۲.۶۹۸۵۸۸
۴	۸۷.۸۹۳۵۰	۰.۰۷۶۶۳۷	۳.۴۲۴۰۹۵	۳.۸۰۵۶۰۶	۲.۱۱۱۳۳۲	۲.۶۸۸۸۲۶
۵	۸۷.۸۹۰۰۴	۰.۰۶۷۹۱۱	۳.۹۸۷۰۷۰	۳.۲۸۱۱۲۸	۲.۰۹۳۶۳۷	۲.۶۸۰۲۱۵

1. Chu

2. Sameti and Rafe

3. Luebker

۴. جهت بررسی دقیق تر اثر سیاست های مالیاتی تکانه انواع مالیات ها شامل مالیات بر اشخاص حقوقی، مالیات بر درآمد، مالیات بر ثروت و مالیات بر واردات توسط نمودارهای ضربه- واکنش برآورد و در پیوست آورده شده است.

۲.۶۸۶۶۸۴	۲.۱۱۳۷۰۹	۳.۰۸۰۸۸۸	۴.۲۴۰۲۰۲	۰.۰۵۸۲۵۲	۸۷.۸۲۰۲۷	۶
۲.۷۵۱۶۳۸	۲.۱۵۲۹۳۴	۲.۹۴۷۸۵۳	۴.۳۳۶۸۸۷	۰.۰۵۰۹۱۷	۸۷.۷۵۹۷۷	۷
۲.۷۹۷۰۹۳	۲.۱۷۲۰۲۴	۲.۸۰۴۹۶۹	۴.۴۲۵۴۶۲	۰.۰۴۵۳۰۳	۸۷.۷۵۵۱۵	۸
۲.۸۱۹۶۸۱	۲.۱۷۸۷۳۶	۲.۶۶۵۷۲۰	۴.۵۳۲۸۶۱	۰.۰۴۰۷۲۷	۸۷.۷۶۲۲۷	۹
۲.۸۳۱۴۷۱	۲.۱۸۳۴۳۸	۲.۵۵۷۳۷۵	۴.۶۲۸۸۰۰	۰.۰۳۷۰۱۱	۸۷.۷۶۱۹۱	۱۰

منبع: برآورد مدل.

نتایج این جدول دلالت بر آن دارد که افزایش مخارج دولت (GV) در طول زمان تأثیر کاهنده بر نابرابری توزیع درآمد دارد. در میان متغیرهای مدل تولید ناخالص داخلی (GDP) بیشترین تأثیر را بر ضریب جینی داشته که این اثر نیز در طول زمان کاهش می‌یابد. سایر متغیرها شامل نرخ تورم (P)، نرخ ارز واقعی (RE) و مالیات (T) نسبت به مخارج دولت اثر بیشتری بر شاخص نابرابری توزیع درآمد دارد و تأثیر آنها در طول زمان به طور ملایم افزایش می‌یابد. در نهایت بر اساس بردارهای همجمعی به بررسی روابط بلندمدت میان متغیرها می‌پردازیم. بر اساس آزمون یوهانسن حداکثر دو بردار همجمعی میان متغیرها وجود دارد و در این میان، برداری انتخاب می‌شود که بیشترین انطباق را با نظریات و مطالعات تجربی داشته باشد. نتایج بردار همجمعی توسط ضرایب نرمال شده در جدول (۲) ارائه شده است. یافته‌های این جدول دلالت بر آن دارد که افزایش یک درصد در هر متغیر چه تأثیری بر ضریب جینی در بلندمدت دارد.

جدول ۲. بردار همجمعی نرمال شده

متغیرها	G	GV	P	GDP	RE	T
ضرایب	۱	-۵.۲۹۳۹۳۵	۰.۰۰۰۴۰۲	۰.۰۰۲۲۸	-۰.۰۰۳۰۷۵	۰.۰۱۵۶۸

منبع: برآورد مدل.

همان‌طور که مشاهده می‌شود، افزایش یک درصد در نرخ رشد محصول و قیمت‌ها به ترتیب به اندازه ۰.۰۰۲۲ و ۰.۰۰۰۴ موجب افزایش اندک ضریب جینی در بلندمدت شده و افزایش نرخ ارز واقعی موجب کاهش آن به اندازه ۰.۰۰۰۳ می‌شود. در بررسی اثر متغیرهای سیاستی همان‌طور که ملاحظه می‌شود، در حالی که افزایش مخارج دولت موجب کاهش قابل توجه ضریب جینی به اندازه ۵.۲۹۳۹- می‌شود، افزایش مالیات به افزایش اندک (معادل ۰.۰۱۵۶) شاخص نابرابری توزیع درآمد در بلندمدت می‌انجامد.

## نتیجه‌گیری و پیشنهادات

یکی از کارکردهای دولت‌ها بازتوزیع منابع می‌باشد. بر این اساس، اغلب دولت‌ها به دنبال اجرای سیاست‌هایی در زمینه توزیع عادلانه منابع هستند. در این راستا، بخشی از سیاست‌ها توسط افزایش مخارج صورت گرفته و برخی از طریق مالیات اجرا می‌شوند. مخارج دولت در زمینه بهداشت و درمان، آموزش و خدمات اجتماعی جزو مخارجی محسوب می‌شوند که به توزیع مجدد درآمد منجر می‌شوند. به عبارتی، هزینه‌های بهداشت و درمان از طریق فراهم کردن امکان دسترسی به خدمات درمانی و سلامت جامعه، به خصوص برای اقشار آسیب‌پذیر موجب افزایش رفاه می‌شود (Barofsky and Younger, 2019). هزینه‌های آموزش از طریق فراهم کردن امکانات آموزش کلیه اقشار جامعه و افزایش دانش و مهارت آنها و در نتیجه کسب موقعیت شغلی با درآمد مناسب به توزیع مجدد درآمد منجر می‌شود. در نهایت، هزینه خدمات اجتماعی از طریق بیمه، یارانه و سوبسید و سایر خدمات از این دست موجب بهبود توزیع درآمد و حمایت از اقشار آسیب‌پذیر می‌شود. از طرف دیگر، یکی از اهداف سیاست‌های مالیاتی نیز بهبود توزیع درآمد از طریق انتقال منابع از گروه‌های با درآمد بالا به سایر اقشار جامعه، عنوان می‌شود.

این مطالعه، ابتدا با بررسی قوانین بودجه و برنامه‌های توسعه‌ای در ایران از منظر سیاست‌های بازتوزیعی و حمایتی، به مرور مصادیق این دسته از سیاست‌ها می‌پردازد. سپس، با استفاده از یک الگوی تصحیح خطای برداری در بازه زمانی ۱۴۰۱-۱۳۴۵ به برآورد تأثیر مخارج دولت در زمینه بهداشت و درمان، آموزش و خدمات اجتماعی و مالیات‌ها در قالب سیاست‌های مالی بر توزیع درآمد می‌پردازد. در این راستا، متغیرهای محصول، نرخ تورم و نرخ ارز واقعی به عنوان متغیرهای کنترل که به طور زمینه‌ای بر توزیع درآمد تأثیرگذار است، به عنوان متغیر کنترل در الگو لحاظ شده‌اند. نتایج برآورد این الگو دلالت بر آن دارد که افزایش مخارج دولت موجب بهبود توزیع درآمد شده، اما سیاست‌های مالیاتی در بلندمدت تأثیری بر توزیع درآمد ندارند. علاوه بر این، افزایش محصول ابتدا باعث افزایش نابرابری و سپس کاهش آن می‌شود. همچنین افزایش نرخ تورم نیز به عنوان یک شاخص بی‌ثباتی، موجب افزایش نابرابری توزیع درآمد شده و افزایش نرخ ارز واقعی موجب کاهش آن می‌شود. می‌توان گفت نتایج بدست آمده از برآورد الگو برای متغیرهای کلان، اغلب با نظریات اقتصادی سازگار می‌باشد.

## منابع

۱. ابونوری، اسماعیل، و خوشکار، آرش. (۱۳۸۶). اثر شاخص‌های اقتصاد کلان بر توزیع درآمد در ایران: مطالعه بین‌استانی. مجله تحقیقات اقتصادی، ۷۷، ۶۵-۹۵.
۲. ابونوری، عباسعلی، مفتاح، سمیه، و پرهیزی، هادی. (۱۴۰۱). تجزیه و تحلیل اثر تورم بر نابرابری توزیع درآمد در ایران. فصلنامه علوم اقتصادی، ۴(۱۳)، ۷۷-۹۵.
۳. احمدوند، نرگس، علیزاده، محمد، فطروس، محمدحسن، و دلفان، محبوبه. (۱۴۰۰). نقش ادوار تجاری بر تأثیرگذاری اجزای مخارج دولت بر توزیع درآمد. پژوهشنامه اقتصادی، ۲۱(۸۲)، ۹۱-۱۲۸.
۴. خداپرست، مهدی، و داوودی، آزاده. (۱۳۹۲). هزینه‌های دولت و کاهش فقر و نابرابری. سیاست‌های راهبردی و کلان، ۸(۴)، ۳۷-۵۰.
۵. دهمرده، نظر، صفدری، مهدی، و شهپیک‌تاش، مهیم. (۱۳۸۹). تأثیر شاخص‌های کلان بر توزیع درآمد در ایران. فصلنامه پژوهشنامه بازرگانی، ۵۴، ۲۵-۵۵.
۶. رمضان‌پور، اسماعیل، و صدقات، هانیه. (۱۴۰۰). اثر ترکیب مخارج دولت بر رژیم‌های نابرابری توزیع درآمد در ایران. فصلنامه نظریه‌های کاربردی اقتصاد، ۸(۳)، ۲۳۳-۳۶۶.
۷. زروکی، شهریار، تقی‌نژاد، وحید، و محمودی، عالیه. (۱۴۰۱). تحلیل اثر دوگانه تورم بر نابرابری درآمد در ایران: با تأکید بر سید کل و گروه‌های کالایی. فصلنامه برنامه‌ریزی و بودجه، ۲۷(۱)، ۹۵-۱۲۵.
۸. زیبایی، حسن. (۱۳۸۴). ارزیابی سهم عوامل تعیین‌کننده نابرابری و توزیع درآمد در ایران. فصلنامه برنامه‌ریزی و بودجه، ۲۹(۲)، ۶۷-۹۰.
۹. شرافت‌جهرمی، محمدناصر، و نگین‌تاجی، زریب. (۱۳۸۹). تأثیر سیاست‌های کلان اقتصادی بر توزیع درآمد در ایران. فصلنامه اقتصاد، ۸(۲)، ۱-۲۹.
۱۰. صادقی، سیدکمال، بهشتی، محمدباقر، رنج‌پور، رضا، و ابراهیمی، سعید. (۱۳۹۶). سیاست‌های مالی و توزیع درآمد در ایران: رهیافت FAVAR. فصلنامه مدل‌سازی اقتصادی، ۱۱(۳۹)، ۷۵-۹۸.
۱۱. فارغ‌بال‌خامنه، محمدامین، احمدی، خلیل، و رستمی، محمدحسین. (۱۴۰۱). بررسی نابرابری در توزیع عوارض مالیات بر ارزش افزوده و اثر آن بر ضریب جینی (۱۳۹۸-۱۳۹۵). فصلنامه برنامه‌ریزی و بودجه، ۲۷(۱)، ۵۷-۹۳.
۱۲. فطروس، محمدحسن، و معبودی، رضا. (۱۳۹۵). اثر تکانه‌های پولی و مالی بر رشد اقتصادی و توزیع درآمد در ایران: رویکرد تعادل عمومی پویای تصادفی. فصلنامه مطالعات اقتصادی کاربردی ایران، ۵(۱۹)، ۸۲-۹۵.
۱۳. لعل‌خضری، حمید، و علی‌آبادی، زهرا. (۱۴۰۱). نقش دولت در نابرابری درآمد-رشد اقتصاد: رویکرد خودرگرسیون بیزین. فصلنامه نظریه‌های کاربردی اقتصاد، ۴(۴)، ۱۶۱-۱۹۲.
۱۴. نوفرستی، محمد. (۱۳۷۸). ریشه واحد و هم‌جمعی در اقتصادسنجی. تهران: انتشارات رسا.

## References

1. Ali, A. K., & Asfaw, D. M. (2023). Nexus between Inflation, Income Inequality, and Economic Growth in Ethiopia. *Plos one*, 18(11), e0294454.
2. Anderson, E., d'Orey, M. A. J., Duvendack, M., & Esposito, L. (2018). Does Government Spending Affect Income Poverty? A Meta-Regression Analysis. *World Development*, 103, 60-71.
3. Antarabangsa, D. P. (2022). Structural Transformation, Income Inequality and Government Expenditure: Evidence from International Panel Data. *Malaysian Economic Journal*, 56(3), 29-44.
4. Bação, P., Duarte, J., Pereira, M., & Simões, M. (2024). Social Expenditure Composition and Inequality: A Dynamic Panel Threshold Analysis for OECD Countries. *European Journal of Political Economy*, 102510, 1-22.
5. Barofsky, J., & Younger, S. D. (2019). *The Effect of Government Health Expenditure on the Income Distribution: A Comparison of Valuation Methods in Ghana*. Louisiana: Tulane University.
6. Chu, K. Y., Davoodi, H., & Gupta, S. (2000). Policies in Developing Countries. *Working Papers*, 214, 1-59.
7. Chu, K. Y., Davoodi, H., & Gupta, S. (2003). Income Distribution and Tax, and Government Social Spending Policies in Developing Countries. *Working Paper*, 214, 1-59.
8. Claus, I., Martinez-Vazquez, J., & Vulovic, V. (2012). Government Fiscal Policies and Redistribution in Asian Countries. *ADB Economics, Working Paper Series*, 310, 1-29.
9. Claus, I., Martinez-Vazquez, J., & Vulovic, V. (2014). Government Fiscal Policies and Redistribution in Asian Countries (197-225). In *Inequality in Asia and the Pacific*. London: Routledge.
10. Coady, M. D., & Gupta, M. S. (2012). Income Inequality and Fiscal Policy. *International Monetary Fund, Staff Discussion Notes*, 12(8), 1-35.
11. Dhital, S., Jiang, S., & Reese, J. (2023). Effects of Monetary and Government Spending Policy on Economic Inequality. *Journal of Macroeconomics*, 77, 103547.
12. Easterly, W., & Fischer, S. (2001). Inflation and the Poor. *Journal of Money, Credit and Banking*, 53(9), 160-178.
13. Forteza, A., & Rossi, I. (2009). The Contribution of Government Transfer Programs to Inequality. A Net-Benefit Approach. *Journal of Applied Economics*, 12(1), 55-67.
14. Galli, S., Theodoridis, D., & Rönnbäck, K. (2023). Economic Inequality in Latin America and Africa, 1650 to 1950: Can a Comparison of Historical Trajectories Help to Understand Underdevelopment? *Economic History of Developing Regions*, 38(1), 41-64.
15. Gros, D., & Shamsfakhar, F. (2023). Inflation and Inequality: Energy and Food versus Rents. *European Parliament, Monetary Dialogue Papers*.

16. Jeanneney, S. G., & Hua, P. (2001). How does real Exchange Rate Influence Income Inequality between Urban and Rural Areas in China? *Journal of development Economics*, 64(2), 529-545.
17. Hailemariam, A., Sakutukwa, T., & Dzhumashev, R. (2021). Long-term Determinants of Income Inequality: Evidence from Panel Data over 1870–2016. *Empirical Economics*, 61(4), 1935-1958.
18. Hartmann, D., Guevara, M. R., Jara-Figueroa, C., Aristarán, M., & Hidalgo, C. A. (2017). Linking Economic Complexity, Institutions, and Income Inequality. *World Development*, 93, 75-93.
19. Ilie, S., & Rose, P. (2018). Who Benefits from Public Spending on Higher Education in South Asia and Sub-Saharan Africa? *Compare: A Journal of Comparative and International Education*, 48(4), 630-647.
20. Kanwal, A., & Munir, K. (2015). The Impact of Educational and Gender Inequality on Income Inequality in South Asia. *MPRA*, 66661, 1-35.
21. Karim, M. R. (2015). Public Education Spending and Income Inequality in Bangladesh. *International Journal of Social Science and Humanity*, 5(1), 75-79.
22. Lara Ibarra, G., Sinha, N., Fayez, R. N. S., & Jellema, J. R. (2019). Impact of Fiscal Policy on Inequality and Poverty in the Arab Republic of Egypt. *World Bank Policy Research Working Paper*, 8824, 1-41.
23. Lindert, P. H. (2000). When did Inequality Rise in Britain and America? *Journal of Income Distribution*, 9(1), 11-25.
24. Londoño, J. L., & Székely, M. (2000). Persistent Poverty and Excess Inequality: Latin America, 1970–1995. *Journal of Applied Economics*, 3(1), 93-134.
25. Luebker, M. (2011). The Impact of Taxes and Transfers on Inequality. *International Labor Organization (ILO), Travail Policy Brief*, 4, 1-8.
26. Malla, M. H., & Pathranarakul, P. (2022). Fiscal Policy and Income Inequality: The Critical Role of Institutional Capacity. *Economies*, 10(5), 115.
27. Ospina, M. (2014). The Effect of Social Spending on Income Inequality: An Analysis for Latin American Countries. *SSRN Electronic Journal*, 10-03, 1-29.
28. Piketty, T., & Saez, E. (2014). Inequality in the Long Run. *Science*, 344(6186), 838-843.
29. Prannisa, A., Muljarjadi, B., & Wardhana, A. (2023). Government Spending (Economy, Social Protection, Health, Education) on Income Inequality in West Java. *Trikonomika*, 22(1), 26-32.
30. Rubin, A., & Segal, D. (2015). The Effects of Economic Growth on Income Inequality in the US. *Journal of Macroeconomics*, 45(2), 258–273.
31. Sameti, M., & Rafie, L. (2010). Interaction of Income Distribution, Taxes and Economic Growth. *Iranian Economic Review*, 14(25), 67-81.
32. Sánchez, A., & Pérez-Corral, A. L. (2018). Government Social Expenditure

- and Income Inequalities in the European Union. *Hacienda Pública Española*, 227(4), 133-156.
33. Saraswati, E. (2012). Public Spending Education and Inequality: A Case Study in Indonesia. *International Journal of Social Science and Humanity*, 2(5), 427-431.
34. Stack, S. (1978). The Effect of Direct Government Involvement in the Economy on the Degree of Income Inequality: A Cross-National Study. *American Sociological Review*, 43(6), 880-888.
35. Tanzi, V. (1974). Redistributing Income through the Budget in Latin America. *PSL Quarterly Review*, 26(108), 66-87.
36. Tiongson, E. R., Davoodi, H. R., & Asawanuchit, S. S. (2003). How Useful Are Benefit Incidence Analyses of Public Education and Health Spending. *IMF Working Papers*, 03(227), 1-48.

**استناد به این مقاله:** سالاری اسکر، عابدین، رحمانی، تیمور، و سوری، علی. (۱۴۰۳). اثر سیاست مالی (مالیات و مخارج دولت) بر توزیع درآمد و نابرابری در ایران. پژوهشنامه مالیات، ۳۲(۶۴)، ۱۳۵-۱۶۶.



Journal of Tax Research is licensed under a Creative Commons Attribution-NonCommercial4.0 International License.

پیوستها

پیوست ۱

جدول ۱. نتایج آزمون ریشه واحد

متغیر	آماره آزمون I(۰)	مقدار بحرانی در سطح ۵ درصد	آماره آزمون I(۱)	مقدار بحرانی در سطح ۵ درصد
G	-۵.۲۷۹۶۱۵	-۴.۴۴۳۶۳۹	-۸.۳۱۳۷۷۸	-۴.۴۴۳۶۳۹
GP	-۴.۹۷۳۳۰۸	-۲.۹۰۲۲۰۶	-۱۲.۵۱۷۹۸	-۲.۹۱۰۰۱۹
T	-۸.۴۵۳۵۵۵	-۲.۹۱۱۷۳۰	-۶.۷۸۹۴۰۴	-۲.۹۱۶۵۶۶
P	-۳.۴۴۱۲۳۱	-۲.۹۰۸۴۲۰	-۷.۳۲۵۲۴۹	-۲.۹۱۰۰۱۹
RE	-۳.۰۰۱۲۹۳	-۲.۹۰۸۴۲۰	-۷.۸۶۱۹۲۰	-۲.۹۰۹۲۰۶
GV	-۱.۸۸۲۹۵۵	-۲.۹۰۸۴۲۰	-۹.۶۷۷۷۳۵	-۲.۹۰۹۲۰۶
TE	-۳.۴۹۶۵۹۷	-۲.۹۰۸۴۲۰	-۸.۷۲۳۴۰۴	-۲.۹۰۹۲۰۶
HT	-۳.۷۳۹۹۷۴	-۲.۹۰۸۴۲۰	-۹.۵۶۲۳۴۲	-۲.۹۰۹۲۰۶
SO	-۲.۰۷۷۳۸۹	-۲.۹۰۸۴۲۰	-۷.۹۸۳۳۲۹	-۲.۹۰۹۲۰۶

منبع: یافته‌های پژوهش.

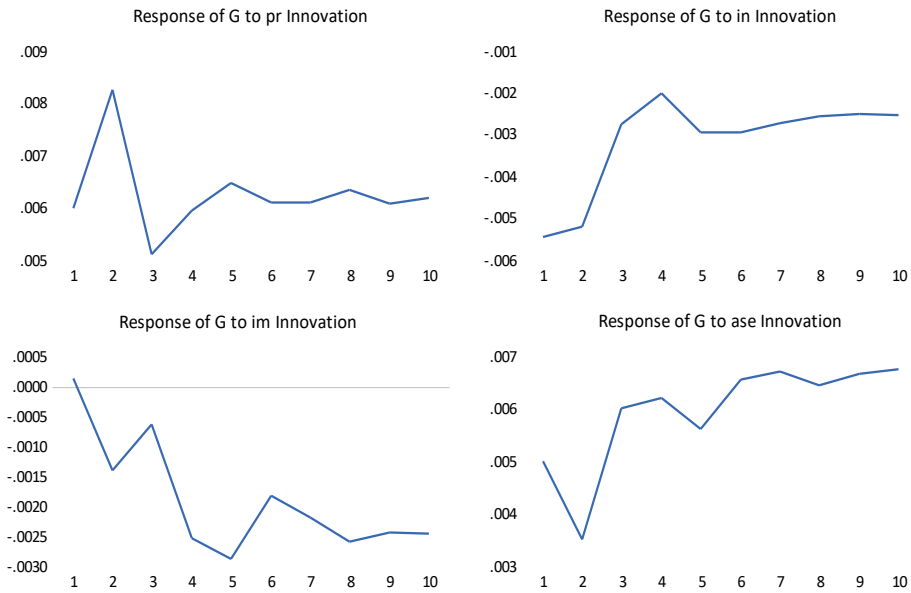
جدول ۲. نتایج آزمون همجمعی

مرتب‌بندی همجمعی	آزمون اثر (Trace)		آزمون حداکثر مقدار ویژه (Eigenvalue)	
	آماره آزمون	مقدار بحرانی (%۵)	آماره آزمون	مقدار بحرانی (%۵)
عدم همجمعی	۱۲۵.۳۵۸۲	۹۵.۷۵۳۶۶	۴۲.۳۱۷۶۸	۴۰.۰۷۷۵۷
حداکثر ۱ بردار	۸۳.۰۴۰۴۷	۶۹.۸۱۸۸۹	۳۶.۸۶۱۹۷	۳۳.۸۷۶۸۷
حداکثر ۲ بردار	۴۶.۱۷۸۵۰	۴۷.۸۵۶۱۳	۲۱.۳۳۵۶۷	۲۷.۵۸۴۳۴
حداکثر ۳ بردار	۲۴.۸۴۲۸۳	۲۹.۷۹۷۰۷	۱۴.۹۶۵۲۸	۲۱.۱۳۱۶۲
حداکثر ۴ بردار	۹.۷۸۷۷۵۵۱	۱۵.۴۹۴۷۱	۸.۶۷۶۶۵۷	۱۴.۲۶۴۶۰
حداکثر ۵ بردار	۱.۲۰۰۸۹۴	۳.۸۴۱۴۶۵	۱.۲۰۰۸۹۴	۳.۸۴۱۴۶۵

منبع: یافته‌های پژوهش.

## پیوست ۲

نمودار ضربه واکنش برای اجزای مالیات شامل مالیات اشخاص حقوقی (pr)، مالیات بر درآمد (in)، مالیات بر ثروت (ase) و مالیات بر درآمد واردات (im)



منبع: یافته‌های پژوهش.

## تعارض منافع

تعارض منافع ندارم.

## سپاسگزاری

در پایان، نویسندگان لازم می‌دانند که از داوران، هیأت تحریریه، سردبیر، و کارکنان و همکاران شریف نشریه قدردانی کنند.

## ORCID

Abedin Salari Esker  <https://orcid.org/0009-0002-9368-9697>

Teymur Rahmani  <https://orcid.org/0000-0001-9253-3717>

Ali Sour  <https://orcid.org/0000-0002-9153-2277>